

# NewsLetter

cliclavoro 

n°5 - MAGGIO 2023

segui su



[cliclavoro.gov.it](https://www.cliclavoro.gov.it)

IN APERTURA

2



SETTORE CULTURALE E CREATIVO,  
20 MILIONI PER LA TRANSIZIONE ECOLOGICA

“ *Previsti dal PNRR contributi a fondo perduto per finanziare progetti innovativi ed eco-compatibili attuati da imprese, enti del terzo settore e organizzazioni profit e non profit attivi nel comparto*

APPROFONDIMENTO

3



CARO ENERGIA: NUOVE MISURE A  
SOSTEGNO DI FAMIGLIE E IMPRESE

INTERVISTA

4



LA LUCENTE, UN SECOLO DI INNOVAZIONE NEL  
SEGNO DELLA SOSTENIBILITÀ

DALL'EUROPA

6



EUROPEAN STARTUP PRIZE FOR  
MOBILITY (EUSP): AL VIA LA QUINTA  
EDIZIONE

WEB, SOCIAL & TECH

7



ACCELERATION FOR CHANGE, IL  
PROGRAMMA DI INNOVAZIONE  
TECNOLOGICA PROMOSSO DA HUAWEI

# SETTORE CULTURALE E CREATIVO, 20 MILIONI PER LA TRANSIZIONE ECOLOGICA

*Previsti dal PNRR contributi a fondo perduto per finanziare progetti innovativi ed eco-compatibili attuati da imprese, enti del terzo settore e organizzazioni profit e non profit attivi nel comparto*



La rivoluzione ambientale nel rispetto della sostenibilità passa anche da una rivoluzione culturale. Utilizzare fonti energetiche rinnovabili, un'agricoltura circolare, una mobilità green a zero emissioni, limitare se non azzerare l'utilizzo di combustibili fossili, tutelare la biodiversità, sono tutti elementi che devono essere messi in atto con azioni concrete. E per concretizzare le azioni occorre sensibilizzare i singoli cittadini e le imprese a rispettare l'ambiente. Per questo attraverso il Piano nazionale di ripresa e resilienza si stanno investendo molte risorse in questa direzione: sono **20 milioni gli euro** previsti dal PNRR, nella Missione 1 "Digitalizzazione, innovazione, competitività e cultura", per finanziare l'[incentivo TocC \(Transizione ecologica organismi culturali e creativi\)](#), promosso dal Ministero della Cultura e gestito da Invitalia.

Sono agevolazioni che consistono in un **contributo a fondo perduto per progetti di innovazione ed eco-compatibili** (basso impatto ambientale, efficienza energetica, riciclo di prodotti, etc.), che possano coniugare design e sostenibilità, **orientando il pubblico verso comportamenti più responsabili** nei confronti della natura. Il contributo può coprire fino all'80% delle spese e comunque ha un importo massimo di 75.000 euro.

La misura si rivolge a **micro e piccole imprese culturali**

**e creative**, in forma societaria di capitali o di persone, **enti del terzo settore e organizzazioni profit e non profit** attive nel settore culturale, come le società cooperative, le associazioni non riconosciute, le fondazioni, le organizzazioni dotate di personalità giuridica non profit, gli enti del terzo settore iscritti o in corso di iscrizione al "RUNTS", che risultano costituiti al 31 dicembre 2021 e che operano nei settori culturali e creativi. In particolare, gli ambiti di intervento in cui operano queste realtà sono: musica; audiovisivo e radio (inclusi film/cinema, televisione, videogiochi, software e multimedia); moda; architettura e design; arti visive (inclusa fotografia); spettacolo dal vivo e festival; patrimonio culturale materiale e immateriale (inclusi archivi, biblioteche e musei); artigianato artistico; editoria, libri e letteratura; area interdisciplinare (relativo ai soggetti che operano in più di un ambito di intervento tra quelli elencati). Applicare i principi dell'economia circolare a un settore così vasto e così vicino ai cittadini che usufruiscono di servizi e prodotti "culturali" e "creativi" con una frequenza pressoché quotidiana può portare grandi vantaggi in termini di transizione ecologica.

Le domande per accedere ai contributi possono essere [presentate online dall'11 maggio al 12 luglio 2023](#).

# CARO ENERGIA: NUOVE MISURE A SOSTEGNO DI FAMIGLIE E IMPRESE

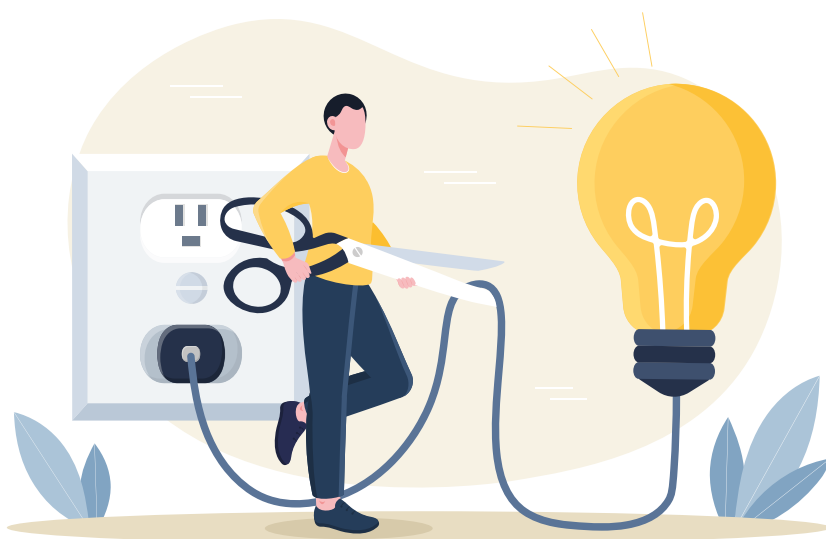
*Il Decreto-legge n. 34 del 30 marzo 2023 ha prorogato l'applicazione straordinaria del bonus sociale bollette potenziato fino al 30 giugno 2023*

Il c.d. Decreto Bollette (D.L. n. 34/2023) ha prorogato l'applicazione straordinaria del bonus sociale bollette potenziato fino al **30 giugno 2023**. Il potenziamento era stato confermato con la Legge di Bilancio 2023 (da gennaio a marzo 2023) prevedendo l'estensione del bonus ai nuclei familiari con ISEE fino a 15mila euro (nel 2022 il tetto era di 12mila euro).

Si tratta di una misura volta a ridurre la spesa sostenuta per la fornitura di energia elettrica, di gas naturale e idrica da famiglie (utenti domestici) e imprese (utenti non domestici) mediante lo sconto in bolletta (per utenze domestiche), la riduzione delle aliquote degli oneri di sistema (sia per il gas naturale, sia per le utenze domestiche e non domestiche), la rateizzazione del pagamento delle bollette e uno sconto sull'IVA per la fornitura di gas naturale.

**Per le piccole imprese viene innalzato il credito di imposta dal 30% al 35%, mentre per le imprese gasivore e energivore si passa dal 40% al 45% di credito di imposta**

Il bonus sociale spetta alle famiglie con ISEE fino a **15mila euro** (€ 9.530 per il bonus acqua) - elevato a **30mila euro** (20mila euro per il bonus acqua) in caso di nuclei familiari con almeno 4 figli a carico -, ai fruitori di pensione o reddito di cittadinanza e agli utenti con patologie gravi e certificate che necessitano di apparecchi elettrici di tipo medico. Sono esclusi del bonus del gas i sogget-



ti che si avvalgono del GPL in bombola o gas metano per utilizzi domestici e non domestici.

Il sussidio viene riconosciuto automaticamente quando è presentata la Dichiarazione Sostitutiva Unica (DSU) e aver ottenuto l'attestazione dell'ISEE e può essere riconosciuta anche in modo retroattivo, nei confronti di quelle famiglie che, nel corso dell'anno, siano rientrate nella soglia ISEE prevista dall'agevolazione. Soltanto per il riconoscimento del bonus per disagio fisico è, invece, richiesta la presentazione di un'apposita domanda.

Ogni nucleo familiare ha diritto a un solo bonus per tipologia - elettrico, gas, idrico - per anno di competenza della DSU (cosiddetto "vincolo di unicità"), il cui ammontare è determinato dall'Autorità di regolazione per energia, reti e ambiente (Arera), tenendo conto dei risparmi derivanti dall'effettivo utilizzo delle risorse destinate a contenere gli aumenti dei prezzi nei settori elettrico e del gas natu-

rale per l'anno scorso.

Il Decreto Bollette ha poi confermato per il secondo trimestre del 2023 l'aliquota del 5% per le somministrazioni di gas metano usato per combustione per usi civili e industriali, contabilizzate nelle fatture emesse per i consumi stimati o effettivi dei mesi di aprile, maggio e giugno 2023.

Inoltre, per le piccole imprese (come bar, ristoranti e negozi), viene innalzato il credito di imposta dal 30% al 35%, mentre per le imprese gasivore e energivore si passa dal 40% al 45% di credito di imposta.

È stata inoltre ridotta l'IVA al 10% per il pellet, al 5% per i consumi del teleriscaldamento e per le somministrazioni di energia termica prodotta con gas metano, con attivo un contratto di servizio di energia.

Un'altra misura importante riguarda lo stop ai distacchi del gas fino alla fine dell'anno 2023.



# LA LUCENTE, UN SECOLO DI INNOVAZIONE NEL SEGNO DELLA SOSTENIBILITÀ

*Il percorso di crescita continua dell'azienda, leader italiana nei servizi di global service e facility management*

Era il 1922 quando su intuizione di Mario Volpe, padre di Giuseppe, l'attuale presidente onorario dell'azienda, viene fondata "La Lucente - Impresa per la pulitura dei vetri cristalli, ottoni, pavimenti", una ditta individuale locale di piccole pulizie con sede a Bari, con l'obiettivo di offrire servizi di igiene ambientale a botteghe artigiane e piccoli esercizi di prossimità. Nel 2022 il gruppo è stato inserito nel Registro dei Marchi Storici di Interesse Nazionale, uno strumento istituzionale che il Ministero dello Sviluppo Economico ha creato per tutelare la proprietà industriale delle aziende storiche italiane e le eccellenze storicamente collegate al territorio nazionale. Con un secolo di vita e un futuro ancora da scrivere, abbiamo parlato de La Lucente con Angelo Volpe, CEO dell'azienda.

**Con 46 milioni di euro di fatturato nel 2022, la società è presente capillarmente su tutto il territorio nazionale, offrendo i propri servizi in circa mille comuni italiani attraverso l'impegno di quasi duemila persone**

**Quali sono stati, nel tempo, i passaggi più importanti per La Lucente?**

Il primo passaggio generazionale avviene con il giovane Giuseppe Volpe, che ereditò la società da suo padre dopo averlo affiancato nell'azienda di famiglia collaborando sin da giovanissimo in ruoli di responsabilità operativi ed istituzionali. Il boom economico consentì all'azienda di guadagnare una nuova fetta di mercato con le prime piccole comunità condominiali alle quali offrire i servizi di pulizia. Nel 1968 l'aggiudicazione dei primi grandi appalti pubblici e privati e nel 1972, a cinquant'anni dalla

nascita dell'azienda, avviene la trasformazione de La Lucente in società per azioni. L'ingresso nel mercato nazionale avviene nel 1980 con l'apertura della filiale di Torino.

Il percorso di profonda innovazione, avviato da Giuseppe Volpe, è proseguito con il passaggio dalla seconda alla terza generazione, avvenuto con me e mio fratello, entrati in azienda in giovane età. Nel 2019 la quarta generazione ha iniziato il suo percorso in azienda con l'ingresso della dottoressa Silvia Volpe, mentre, nel 2021, si è insediato il nuovo consiglio di amministrazione composto da Pierluigi Mantini (Presidente), Angelo Volpe (Amministratore Delegato) e Saverio Francesco Ressa (Consigliere), che ha avviato un importante percorso di rinnovamento societario.

**Attualmente quali sono le vostre attività principali?**

Con 46 milioni di euro di fatturato nel 2022, la società è presente capillarmente su tutto il territorio nazionale, offrendo i propri servizi in circa mille comuni italiani attraverso l'impegno di quasi duemila persone. La Lucente SpA offre una suite completa di servizi di facility management a realtà pubbliche e private, attive in diversi settori, sia a livello nazionale che internazionale: dal comparto industriale e produttivo, al mondo farmaceutico e sanitario, fino al retail e alla Gdo, oltre che in ambito bancario e assicurativo, enti, trasporti e spazi urbani. I principali servizi dell'azienda comprendono il cleaning, le sanificazioni, il facchinaggio, la logistica, il portierato, la vigilanza non armata, la manutenzione ed inoltre la raccolta, il trasporto e lo smaltimento rifiuti.

**Quali sono i valori su cui basate la vostra attività?**

La competenza de La Lucente è al servizio delle imprese e della collettività



Angelo Volpe, CEO La Lucente

nel rispetto di un sistema di valori che la contraddistingue sul mercato nazionale: rispetto dell'ambiente, massima attenzione alle normative a tutela della sicurezza e della salute del pubblico e degli operatori, costante aggiornamento delle competenze e delle tecniche utilizzate. L'azienda è impegnata a condurre le proprie attività in modo etico e responsabile, promuovendo politiche che definiscono quegli standard di lealtà, correttezza, trasparenza e sostenibilità, a cui tutti i dipendenti, fornitori e stakeholders sono chiamati a conformarsi. Per queste ragioni, l'azienda ha adottato un Codice Etico e una Politica Integrata che documenta le scelte strategiche con le quali La Lucente vuole confrontarsi per assicurare lo sviluppo delle attività, curando con particolare attenzione la qualità dei processi e dei servizi, la prevenzione della corruzione,





l'igiene e sicurezza nei luoghi di lavoro, la salute dei lavoratori, la tutela dell'ambiente, il rispetto dei diritti umani.

**Quanto contano per voi fattori come l'innovazione e l'attenzione alle tecnologie?**

La strategia de La Lucente SpA per rimanere al passo con le nuove tecnologie parte dalla accurata selezione della catena di fornitura. Ciò avviene tramite "ERMETE", il nostro portale di e-procurement che consente a La Lucente di mappare e individuare quali potrebbero essere i partner strategici con cui dialogare sui temi di responsabilità sociale, ambientale e di governance. Sono nate così importanti partnership per l'approvvigionamento di prodotti e macchinari innovativi utilizzati nelle nostre commesse.

Inoltre, in tema di digitalizzazione, tra le innovazioni sviluppate direttamente dalla nostra società, c'è l'app CENTO. Si tratta di una piattaforma web studiata appositamente per la gestione evoluta delle commesse di Facility Management.

**Quanto contano per la vostra azienda la vocazione internazionale e la relazione con il territorio?**

Crediamo profondamente nella costruzione di sinergie, relazioni e collaborazioni funzionali alla condivisione di conoscenze e best practice e allo sviluppo commerciale, e per questo aderiamo a network, consorzi ed associazioni di categoria. Inoltre la società ha intrapreso un percorso di più ampio respiro inter-

nazionale divenendo membro, a partire dal 2020, del consorzio europeo ECS – European Customer Synergy, società paneuropea con sede a Bruxelles con un fatturato di 4 miliardi e oltre 135.000 dipendenti mobilitati in tutta Europa.

La Lucente crede tantissimo nel progresso che deriva dalla conoscenza e dall'importanza di investire nella ricerca, per questo è anche un incubatore di idee ed operatore attivo sul territorio. L'azienda ha così avviato partnership importanti con il Politecnico di Bari e l'Università LUM in tema di circular economy e corporate sustainability.

**Che importanza riveste per la vostra azienda il concetto di welfare aziendale?**

Il capitale umano è l'asset più importante che, attraverso la professionalità e le competenze acquisite, contribuisce allo sviluppo della cultura del rispetto degli altri e dell'ambiente, nonché a porre le condizioni per contribuire ad una crescita e sviluppo «di tipo sostenibile» della società in un contesto permeato da fattori di rischio e da elementi di complessità crescenti. Il concetto di welfare aziendale è inteso come l'insieme dei benefit messi a disposizione delle nostre persone sia in ambito lavorativo che familiare. In tale contesto abbiamo varato un "Regolamento welfare a matrice mista", basato sul concetto solidaristico di comunità aziendale e sul perseguimento di obiettivi di risultato, sviluppato su diverse linee di azione.

**Per quanto riguarda l'attenzione all'ambiente e alla transizione ecologica, quali sono le vostre convinzioni?**

La tematica green è un obiettivo strategico per lo sviluppo delle nostre attività e coinvolge i temi di efficienza energetica, riduzione delle emissioni di CO2, efficienza nell'utilizzo delle risorse naturali. Per la società, la tutela e la valorizzazione dell'ambiente vanno perseguite attraverso lo sviluppo di politiche e piani volti al rispetto dei principi di eco-sostenibilità e alla minimizzazione della carbon footprint. Una ulteriore strate-

gia di sviluppo green passa attraverso la creazione di sinergie con la nostra supply-chain al fine di incidere positivamente sulle performance ambientali dei nostri clienti introducendo l'utilizzo di macchinari, attrezzature e prodotti innovativi a ridotto impatto ambientale.

**Abbiamo varato un Regolamento welfare a matrice mista, basato sul concetto solidaristico di comunità aziendale e sul perseguimento di obiettivi di risultato**

**Quali sono i programmi e i progetti per il prossimo futuro, e su cosa baserete i nuovi investimenti?**

A marzo abbiamo approvato il piano industriale 2023-2025 che prevede per il 2025 un fatturato di 68 milioni di euro con una crescita media annua composta del 23% tra il 2023 e il 2025. Per il prossimo triennio, il piano ha fissato degli obiettivi di crescita importanti, prevedendo un progetto strutturato con investimenti volti ad un'ulteriore professionalizzazione delle risorse umane, allo sviluppo di innovativi progetti tecnici e un percorso di crescita per linee esterne. Forti dei valori del passato e con uno sguardo vigile sull'evoluzione dei mercati ai quali ci rivolgiamo, perseguiremo quegli obiettivi offrendo servizi in linea con la nostra politica aziendale, sempre più orientata alla sostenibilità.



# EUROPEAN STARTUP PRIZE FOR MOBILITY (EUSP): AL VIA LA QUINTA EDIZIONE

*Un programma di accelerazione e investimento fondato dall'UE per le startup della mobilità sostenibile*

Sono aperte fino al 20 giugno 2023 le candidature per partecipare alla quinta edizione dello [European Startup Prize for Mobility \(EUSP\)](#), il **programma di accelerazione** che mira a promuovere, ogni anno, le 10 migliori startup europee che sviluppano soluzioni di mobilità innovative e sostenibili.

La **partecipazione** al Premio UE è **gratuita** e aperta a tutte le aziende di mobilità, costituite nell'Unione Europea e ai paesi che partecipano al programma Horizon Europe, e che desiderano espandersi a livello europeo.

Le candidature proposte dovranno riguardare, in particolare, uno dei seguenti **settori**:

- accessibilità e mobilità inclusiva;
- mobilità elettrica;
- logistica e trasporto merci;
- Smart City;
- esperienza urbana e servizi;
- scales-up;
- mobilità Blue;
- i cieli del futuro;
- mobilità ferroviaria;
- tecnologia spaziale.

Il **processo di selezione** è organizzato in **tre livelli**:

1. Il **primo livello** è una selezione online delle prime cinquanta startup che hanno compilato il modulo di registrazione. Esse beneficeranno della visibilità e l'opportunità di presentarsi di fronte a tutti i partner, essere etichettate dall'EUSP e accedere a un Demo Day con oltre 150 VC e CVC europei. La scelta sarà effettuata da una giuria specializzata con i migliori esperti di mobilità. Questa prima fase dovrebbe svolgersi il 14 settembre 2023.



2. Il **secondo livello** tramite un'intervista: i primi cinquanta saranno ascoltati dalla giuria per valutare la loro motivazione e la qualità della loro candidatura. Alla fine di questa fase di selezione, saranno nominati i primi dieci vincitori (ottobre 2023).

**La partecipazione al Premio UE è gratuita e aperta a tutte le aziende di mobilità, costituite nell'Unione Europea e ai paesi che partecipano al programma Horizon Europe**

3. Infine, il **livello tre**, durante la cerimonia di premiazione (25 ottobre 2023): tra le prime dieci, le quattro migliori startup saranno selezionate dalla giuria, in base al loro pitch e alla qualità complessiva della loro candidatura e saranno designate come vincitrici Gold. Durante l'evento saranno asse-

gnati anche tredici premi speciali che possono offrire accesso a competenze, visibilità attraverso eventi e opportunità di finanziamento.

L'EUSP ha un solo obiettivo: accelerare l'espansione internazionale delle migliori startup europee di mobilità.

Le **dieci vincitrici** beneficeranno di molteplici **possibilità di investimento** come "one-stop-shop" ai fondi UE (Commissione europea, Banca europea per gli investimenti, EIT InnoEnergy) e agli investitori privati (Demo Day); **opportunità di visibilità**, tra cui un tour europeo alle principali fiere tecnologiche in tutta Europa dove possono presentare la loro tecnologia; **programma di accelerazione** dedicato di 3 mesi ed essere supportati nella loro espansione europea; accesso agli investitori e tutoraggio aziendale. Le top tre startup, selezionate dalla top dieci, beneficeranno inoltre di una consulenza aziendale strategica personale.



# ACCELERATION FOR CHANGE, IL PROGRAMMA DI INNOVAZIONE TECNOLOGICA PROMOSSO DA HUAWEI

*La call è rivolta alle imprese italiane per prodotti e servizi digitali*

È la trasformazione digitale al centro di **Acceleration for change 2023**, la call dedicata a **startup, spinoff, PMI e Independent Software Vendors** aventi sede in **Italia** e promossa da Huawei Technologies Italia S.r.l. - leader mondiale nel settore delle infrastrutture per information and communications technology e dispositivi intelligenti - in collaborazione con SPICI - l'acceleratore internazionale e hub di innovazione presso il Polo Tecnologico di San Giovanni a Teduccio, dell'Università degli Studi di Napoli Federico II.

I progetti presentati dovranno collocarsi in ambiti quali il **Cloud Computing**, l'**Intelligenza Artificiale** e il **Machine Learning** e trovare applicazione - attraverso le risorse del Public Cloud Europeo di Huawei - nei **settori** Green & Blue Innovation, Smart Agriculture, Smart Health, Smart Port, Smart Mobility, Smart Cities e Cultural and Creative Industry.

**C'è tempo fino al 30 maggio 2023 per sottoporre la propria proposta e rientrare nel programma di accelerazione che si svilupperà da settembre 2023 a febbraio 2024**

Un aspetto distintivo del **programma di accelerazione**, dichiarano i portavoce dei soggetti promotori, risiede nell'importanza che viene data all'**internazionalizzazione** e alla **promozione del brand** grazie, ad esempio, all'accesso alla piattaforma "Petal Ads"; uno strumento di advertising sviluppato da Huawei per ridurre la distanza con potenziali clienti e investitori ed aumentare così la capacità di intercettare le esigenze e i bisogni espressi dal mercato. C'è tempo fino al **30 maggio 2023** per



sottoporre la propria proposta tramite il [sito](#) e rientrare nel programma di accelerazione che si svilupperà da settembre 2023 a febbraio 2024. Tra i criteri premiali particolare attenzione verrà posta sulla disponibilità di un prototipo, la qualifica di startup/PMI innovativa, la presenza di agevolazioni e/o finanziamenti e l'assegnazione di premi e riconoscimenti. Potranno concorrere anche soluzioni a uno **stadio prototipale**, purché siano evidenti le potenzialità nel diventare un prodotto o servizio innovativo. Per accedere a uno dei **10 accessi** al programma di accelerazione messi a disposizione le proposte dovranno prevedere l'implementazione di PoC (Proof of Concept) che si contraddistinguano per:

- **innovatività** del prodotto/servizio;
- **concretezza e sostenibilità** tecnica, normativa, economico-finanziaria, ambientale e sociale;
- alto **potenziale** di mercato.

Le imprese selezionate avranno accesso a diversi benefit, tutti mirati al perfezionamento dell'idea di business: risorse cloud con voucher per l'uso delle risorse del Cloud Europeo; supporto alla mi-

grazione sul Cloud Huawei e sessioni di training; supporto tecnico per lo sviluppo del Proof of Concept; premi in denaro e/o Cloud Voucher e la possibilità di partecipare ad altre competition Huawei; supporto alla promozione sui mercati internazionali e la monetizzazione delle applicazioni sull'app store Huawei.

cliclavoro 

## Newsletter

n°5 - MAGGIO 2023

**COLOPHON**

Redazione Cliclavoro

Direzione Generale dell'Innovazione tecnologica, delle risorse strumentali e della comunicazione

Via Fornovo, 8 - 00192 Roma

[cliclavoro.gov.it](http://cliclavoro.gov.it)